

МИНИСТЕРСТВО НАУКИ И ВЫСШЕГО ОБРАЗОВАНИЯ РФ  
Федеральное государственное автономное образовательное  
учреждение высшего образования  
«ЮЖНЫЙ ФЕДЕРАЛЬНЫЙ УНИВЕРСИТЕТ»  
АКАДЕМИЯ АРХИТЕКТУРЫ И ИСКУССТВ



УТВЕРЖДАЮ:  
Директор Академии  
архитектуры и искусств ЮФУ  
(Чемерисова Н.В.)  
«10» июня 2020 г.

**ПРОГРАММА**

вступительного испытания

**«ЖИВОПИСЬ»**

для поступающих в Южный федеральный университет

на обучение по специальностям

**54.05.01 «Монументально-декоративное искусство» (специалитет),**

**54.05.02 «Живопись» (специалитет),**

**54.05.03 «Графика» (специалитет)**

и направлению подготовки

**44.03.05 «Педагогическое образование**

**с двумя профилями: Изобразительное искусство и дополнительное**

**художественное образование»**

Ростов-на-Дону,  
2020

## Пояснительная записка

Цель вступительного экзамена по «Живописи» для абитуриентов, получивших среднее общее или среднее профессиональное образование, заключается в определении уровня компетентности и готовности к обучению по специальностям 54.05.01 «Монументально-декоративное искусство», 54.05.02 «Живопись», 54.05.03 «Графика» и направлению подготовки бакалавриата 44.03.05 «Педагогическое образование с двумя профилями: Изобразительное искусство и дополнительное художественное образование».

### Абитуриенты должны:

**знать:** общие принципы, методы и приемы создания реалистического изображения средствами живописи в соответствии с закономерностями линейной и воздушной перспективы;

– основные выразительные средства живописи и соответствующие им приемы работы над изображением;

– основные законы композиционного построения изображения;

**уметь:** создавать реалистически грамотное изображение средствами живописи; выявлять в живописном этюде большие цветотональные отношения, объемную форму предметов и пространственные отношения;

– воплощать в живописном изображении художественный образ (изобразительно-выразительно трактовать натурную постановку);

– уметь работать в разнообразных живописных техниках (акварель, гуашь, темпера)

**владеть:** навыками восприятия натуры, необходимыми для создания грамотного, выразительного изображения;

– навыками восприятия изображения;

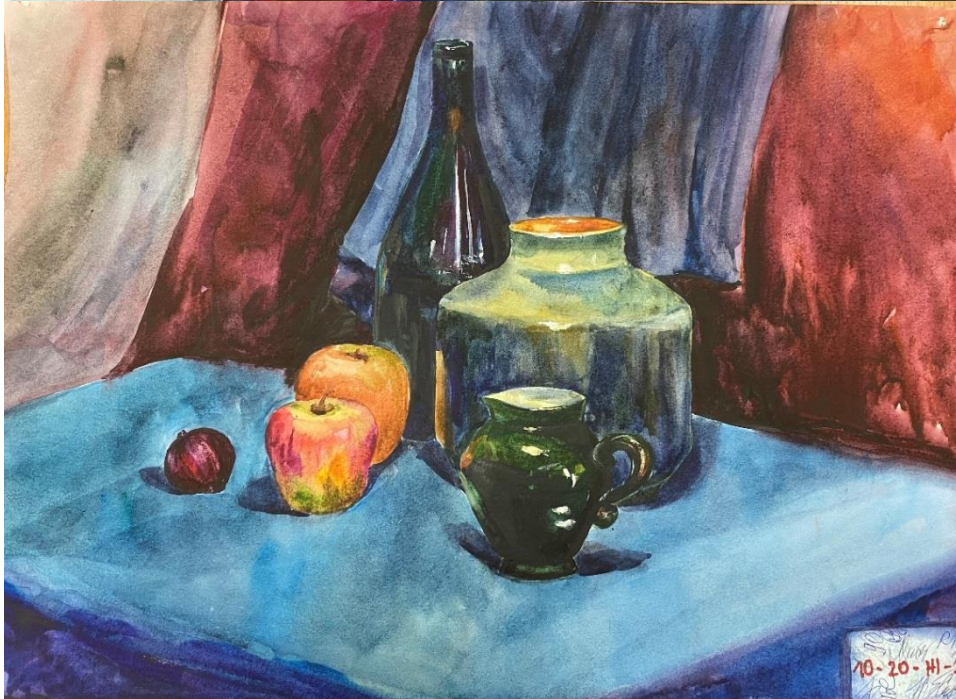
– художественно-образным мышлением, позволяющим выполнять различные важнейшие операции при создании изображения, в том числе анализа и синтеза;

– навыками анализа цвета и колористических особенностей изображения;

– навыками работы в различных живописных техниках.







## Испытание «ЖИВОПИСЬ»

### Правила проведения:

Вступительное испытание осуществляется с применением дистанционных технологий. Задание выполняется на листе бумаги формата А-3 (297x420 мм). Материал по выбору абитуриента (акварель, гуашь).

### Содержание задания.

Выполнение с натуры живописного этюда натюрморта.

Продолжительность испытания составляет **4 астрономических часа (240 минут)**.

### Постановка натюрморта.

1. Количество предметов в натюрморте до 5 шт., разных по величине:

1) Крупный предмет несложной формы, относящийся к посуде и являющийся телом вращения, например, ваза или чайник. Поверхность предмета должна быть однородно окрашенной (желательно матовой).

2) С одной стороны от крупного предмета располагается книга с обложкой однородной окраски, на книгу положено светлое яблоко однородной окраски.

3) С другой стороны от крупного предмета располагается кружка или чашка, лежащая на боку так, чтобы были видны горловина и ручка. В постановке не следует использовать: стеклянные сосуды, предметы с ярко выраженными декоративными элементами

2. Фоновые вертикальная и горизонтальная плоскости должны иметь ровную однотонную поверхность, без складок, рельефов и рисунков.

### При составлении натюрморта необходимо:

1. Создать композиционную группу из предметов, допуская их частичное заслонение. При этом должно быть видно (хотя бы в некоторой степени) основание крупного предмета, являющегося телом вращения (см. пункт 1).

2. Большие предметы расположить в глубине постановки.

3. Средней и малой величины предметы располагаются ближе к переднему краю предметной плоскости.

### Расположение источника освещения:

Постановка должна быть освещена верхним боковым светом.

### Условия выполнения задания.

Задание выполняется дистанционно.

Материалы: бумага (ватман), формат А3, графитный карандаш, резинка, акварель, гуашь.

### Основные требования к выполнению задания.

1. Компонировка группы предметов с соблюдением их положения в пространстве, пропорциональных отношений и характера формы в соответствии с натурой. Выполнение оптимального по размеру целостного изображения трехмерной композиции, гармонично закомпонованного на двухмерной плоскости листа.

2. Изображение должно создаваться с учетом точки зрения, линии горизонта и пространственных особенностей постановки.

3. Использование возможностей выразительных средств живописи для цвето-тоновой моделировки объема предметов и окружающего их пространства.

4. Формирование живописной целостности предметной композиции.

### Рекомендации

Работа должна выполняться методически последовательно.

1. Успех подготовительного рисунка во многом зависит от начального этапа - компоновки в листе. Сам характер постановки предполагает мысленное заключение его в сложную форму. Она определяется по крайним выступающим точкам всей группы предметов.

2. На следующем этапе осуществляется линейно-конструктивное построение изображаемых предметов с учетом их взаиморасположения в группе.

3. После этого производится сравнительный анализ отношений локальных пятен в натюрморте, и моделировка предметов и окружающего их пространства при помощи тона и цвета.

5. На завершающем этапе осуществляется обобщение цвето-тональных масс, приведение этюда к цельности, введение выразительных акцентов за счет цветового и тонового контрастов.

### Требования к выполнению задания:

1. Абитуриент должен продемонстрировать ясность композиционного построения.

2. Умение цветом передать форму предметов и их положение в пространстве. Выяснить и показать характер изменения цвета предметов в зависимости от освещения.

3. Умело формировать объем предметов посредством живописного решения светотени.

*Максимальная оценка за испытание – 100 баллов.*

## Критерии оценки по Живописи

1. Соответствие заданию – **20** баллов

2. Оригинальность и мастерство художественного решения – **20** баллов

3. Соответствие академическим основам изображения – **60** баллов

**3.1. Компоновка в формате листа и масштаб изображения – 10**, при этом

– убедительно найденное композиционное решение – **6-10**

– недостаточно убедительно найденное композиционное решение и масштаб – **0-5**;

**3.2. Передача пропорций, конструкции предметов – 10**, при этом

– верно, в соответствии с законами линейной перспективы, разработано конструктивное строение формы предметов, точно переданы их пропорции – **6-10**

– имеются ошибки и недочеты в передаче конструкции и пропорций предметов – **0-5**

**3.3. Передача больших цветотональных отношений – 30**, при этом

– убедительно переданы большие цветотональные отношения, гармоничные цветовые сочетания – **20-30**;

– недостаточно убедительно переданы большие цветотональные отношения, гармоничные цветовые сочетания – **10-20**;

– не переданы большие цветотональные отношения, гармоничные цветовые сочетания – **0-10**;

**3.4. Цельность изображения – 10**, при этом

– высокая – **6-10**,

– недостаточно высокая – **0-5**.

## Рекомендуемая литература

1. Иванова, О.В. Акварель: Практические советы/О.В. Иванова, Е.Э. Аллахвердова. – М: Издательство «Астель», Издательство «АСТ», 2001. – 96 с: ил. – (студия художника)

2. Марков, П. Об акварели или живописи водяными красками. – М.: Московская государственная специализированная школа акварели Сергея Андрияки с музейно- выставочным комплексом, 2003. – 192 с.

3. Художественно-педагогический словарь/ Сост. Н.К. Шабанов, О.П. Шабанова, М.С. Тарасова, Т.Д. Пронина. – М.: Академический Проект: Трикста, 2005. – 480 с., 16 с. цв. вкл. – («Фундаментальный учебник»)

4. В.А. Лепикаш. Акварель. Издательство Московской государственной специализированной школы акварели Сергея Андрияки с музейно-выставочным комплексом, 2010.

5. Ломов С.П., Яшухин А.П. Живопись: учебник. 2-е издание. М. 1999.

6. Беда Г.В. Живопись: Учеб. для студентов пед. ин-тов по спец. №2109 «Черчение, изобраз. искусство и труд». – М.: Просвещение, 1986.

7. Прокофьев Н.И. Живопись. Техника живописи технология живописных материалов: учеб. пособие для студентов вузов, обучающихся по спец. «Изобразительное искусство» / Н.И. Прокофьев. – М.: Гуманитар. Изд. Центр ВЛАДОС, 2013.

8. Стародуб К.И. Рисунок и живопись: от реалистического изображения к условно-стилизованному: учебное пособие/К.И. Стародуб, Н.А. Евдокимова – Ростов н/Д: Феникс, 2009.

9. Панксов Г.И. Живопись. Форма, цвет, изображение: учеб. пособие для студ. высш. худ. Учебных заведений/Г.И. Панксов. – 2-е изд., стер. – М.: Издательский центр «Академия», 2008.

10. Штаничева Н.С., Денисенко В.И. Живопись: Учеб. пособие для вузов. – М.: Академический Проект, 2009.

11. Шашков Ю.П. Живопись и ее средства: Учебное пособие для вузов. – 2-е изд. – М: Академический Проект, 2010.

12. Живопись: Учеб. пособие для студ. высш. учеб. заведений. – М.: Гуманит. Ж67 изд. центр ВЛАДОС, 2001.



## Особенности и правила проведения вступительного испытания «Живопись» с использованием дистанционных технологий.

1. Вступительное испытание «Живопись» проводится с использованием дистанционных технологий (далее – дистанционное вступительное испытание, ДВИ) в письменной форме посредством аудио- видео- конференции через приложение Microsoft Teams.

2. Допуск к сдаче ДВИ «Живопись» с применением дистанционных технологий осуществляется на основе заявления поступающего.

Информирование поступающих о допуске к соответствующим ДВИ осуществляется Приемной комиссией ЮФУ посредством размещения списков допущенных к ДВИ на официальном сайте Университета.

3. Единой площадкой проведения ДВИ Университета является портал <https://exams.sfedu.ru>.

4. Каждому поступающему после размещения списков допущенных к ДВИ необходимо осуществить процедуру первичной регистрации на платформе <https://exams.sfedu.ru>, создав учетную запись, и записаться на курс, соответствующий наименованию ДВИ. (С главной страницы портала перейти в раздел «Экзамены» → «Бакалавриат/Специалитет» → «Бакалавриат – Очная и очно-заочная формы обучения (общий конкурс)» → «Живопись» → «Записаться на курс»).

5. Общая структура курса «Живопись» на платформе <https://exams.sfedu.ru> содержит:

- информацию о дате и времени проведения консультации перед ДВИ с указанием ссылки для подключения к трансляции через приложение Microsoft Teams;

- списки поступающих с разбивкой на экзаменационные группы;

- ссылку для подключения к трансляции по каждой экзаменационной группе через приложение Microsoft Teams;

- элемент курса «**Регистрация участника**», предназначенный для отправки паспортных данных перед началом процедуры ДВИ;

- элементы курса «**Отправка работы через 1,5 часа**», «**Отправка работы через 3 часа**», предназначенные для демонстрации промежуточных этапов выполнения участниками работы в ходе ДВИ;

- элемент курса «**Отправка итоговой работы**», предназначенный для загрузки фотографии итоговой работы, выполненной абитуриентом по истечению времени вступительного экзамена;

6. Поступающий должен обеспечить соответствие оборудования рабочего места для участия в ДВИ с учетом следующих требований:

- обязательное наличие **двух устройств**: в том числе

- а) мобильный телефон (планшет) с камерой для фотографирования экзаменационной работы и загрузки её на портале <https://exams.sfedu.ru>;

- б) настольный персональный компьютер (ПК) или переносной ПК (ноутбук, нетбук) с операционной системой Windows 10/8.1/7/Vista/XP или смартфон для поддержания постоянной видеотрансляции через Microsoft Teams;

7. Перед ДВИ «Живопись» предусмотрена консультация в Microsoft Teams согласно утвержденному расписанию.

8. В день проведения ДВИ «Живопись» поступающие занимают подготовленные рабочие места, авторизуются в личном кабинете на портале <https://exams.sfedu.ru> и подключаются к трансляции в Microsoft Teams по ссылке, соответствующей распределению участников на экзаменационные группы.

9. При переходе по ссылке абитуриенту следует выбрать «Присоединиться в веб-приложении», и далее, в поле «Введите имя» указать свое ФИО полностью (*пример: Иванов Иван Иванович*). Проверив включение флажков камеры и микрофона, поступающий нажимает кнопку «Присоединиться сейчас».

**10.** После присоединения поступающего в канал трансляции производится идентификация личности поступающего по фото в документе, удостоверяющем личность (паспорте). Абитуриент демонстрирует тестотехнику на веб-камеру страницу паспорта с фото для визуальной идентификации и сравнения.

Также абитуриент загружает фото паспорта в элемент курса «*Регистрация участника*» на платформе <https://exams.sfedu.ru>.

Отправление паспортных данных подтверждает факт успешной регистрации участника, удостоверяя его согласие на обработку персональных данных и на открытую публикацию результатов выполнения вступительного испытания.

Регистрация участников осуществляется с **8:30 – 9:00**.

**11.** После завершения процедуры регистрации к трансляции в Microsoft Teams подключается председатель экзаменационной комиссии «*Живопись*» для выдачи поступающим задания и разъяснения его выполнения.

**12.** Абитуриент, опоздавший на регистрацию и подключившийся к трансляции в Microsoft Teams после начала вступительного экзамена, имеет право принять в нём участие, но при этом время на выполнение задания не продлевается.

**13.** Во время проведения ДВИ поступающим запрещается использование любых источников информации, не предусмотренных процедурой проведения экзамена (книги, учебные пособия, справочники, шпаргалки, электронные средства хранения информации и т.п.).

**14.** На протяжении трансляции всей видеоконференции вступительного испытания у абитуриента должны быть включены веб-камера и микрофон. Камера устройства (мобильного телефона, планшета, ноутбука, стационарного компьютера и т.д.) должна быть установлена таким образом, чтобы тестотехник мог видеть самого абитуриента и его рабочее место.

**15.** В ходе прохождения поступающим ДВИ «*Живопись*» в обзор камеры должны также попадать натурная постановка и рабочее место абитуриента за мольбертом, планшетом в процессе выполнения работы.

**16.** В помещении, в котором находится абитуриент, не должно быть никаких посторонних лиц. Запрещается в процессе выполнения работы фотофиксация задания, работы или пересылка их третьим лицам, выход из помещения более 2-4-х раз на время большее 5 минут.

**17.** Во время проведения ДВИ «*Живопись*» предусмотрен перерыв продолжительностью до 30 минут, который делится в равных частях на 3 промежутка.

**18.** Если абитуриент выходит из помещения, то его лист остается на рабочем столе, причем, камера должна четко фиксировать имеющиеся на листе изображения.

**19.** При обнаружении факта отсутствия (прерывания) видеонаблюдения поступающий обязан принять меры к восстановлению видеонаблюдения, в противном случае процедура прохождения ДВИ будет аннулирована.

**20.** При нарушении поступающим порядка проведения ДВИ тестотехники вправе рекомендовать экзаменационной комиссии аннулировать результаты.

**21.** В случае установления подлога при сдаче ДВИ (при выявлении факта выполнения работы другим лицом) экзаменационная комиссия вправе аннулировать результаты данного вступительного испытания.

**22.** При возникновении технического сбоя в период проведения ДВИ, иных проблем по независящим от поступающего причинам и невозможности устранить возникшие проблемы в течение 5 минут, поступающий подает на имя Ответственного секретаря Приемной комиссии заявление о переносе процедуры прохождения ДВИ в резервный день с указанием причин.

**23.** В процессе выполнения поступающими задания устанавливается следующий порядок демонстрации промежуточных этапов выполнения работы:

- по завершении 1,5 часов с момента начала экзамена;
- по завершении 3 часов с момента начала экзамена и по завершении всего времени, отводимого на процедуру экзамена.

**24.** Промежуточная демонстрация работ осуществляется путем отправки фотографии работы на платформе <https://exams.sfedu.ru> в элемент курса «*Отправка работы через 1,5 часа*», «*Отправка работы через 3 часа*» соответственно.

**25.** Требования, предъявляемые к фото работы: разрешение не менее 1920x1080; название файла – ФИО полностью на русском языке (Пример: Иванов Иван Иванович.jpg).

**26.** После завершения выполнения вступительного испытания, в рамках отведенного времени, поступающие загружают окончательный вариант работы на платформе <https://exams.sfedu.ru> в элемент курса «*Отправка итоговой работы*» в течение **10 минут** с момента окончания.

**27.** При фотографировании необходимо:

- так держать камеру, чтобы в объектив попадала вся работа, а направление взгляда было строго перпендикулярно листу;
- не двигать рисунок из поля видимости наблюдателя;
- освещение должно быть равномерным, без затемнений и падающих теней.

**28.** В случае неполучения тестотехником файла с итоговой работой поступающего в течение **10 минут** по технической или иной причине, Приемная комиссия оставляет за собой право отстранить абитуриента от конкурсного испытания в этот день и рассмотреть возможность его участия в дополнительный / резервный день.

**29.** Присланные работы поступающих в обязательном порядке подлежат шифровке. Каждому абитуриенту присваивается персональный номер, который также указывается в наименовании файла работы поступающего. Для проверки членам экзаменационной комиссии передаются зашифрованные фото работ по испытанию «*Живопись*».

**30.** По результатам ДВИ поступающий (доверенное лицо) имеет право в дистанционном формате подать в Секретариат приемной комиссии апелляцию о нарушении, по мнению поступающего, установленного порядка проведения соответствующего вступительного испытания и/или о несогласии с полученной оценкой результатов вступительного испытания. Апелляция по процедуре и результатам вступительного испытания проводится Апелляционной комиссией в дистанционном формате.